



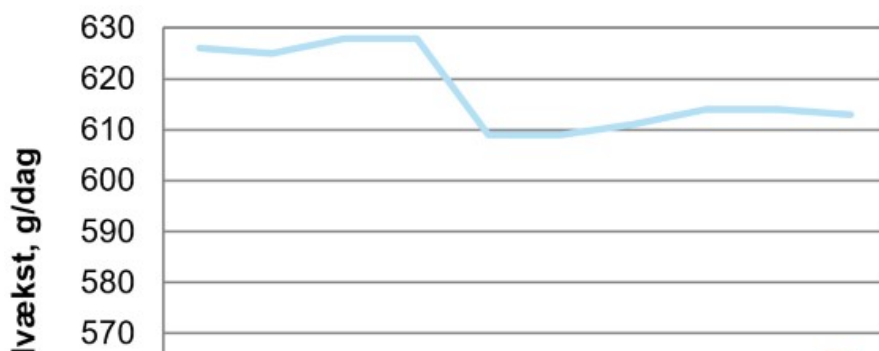
API DE BEDSTE SLAGTEKALVEPRODUCENTER ER I MÅL MED 650 G DAGLIG NETTOTILVÆKST

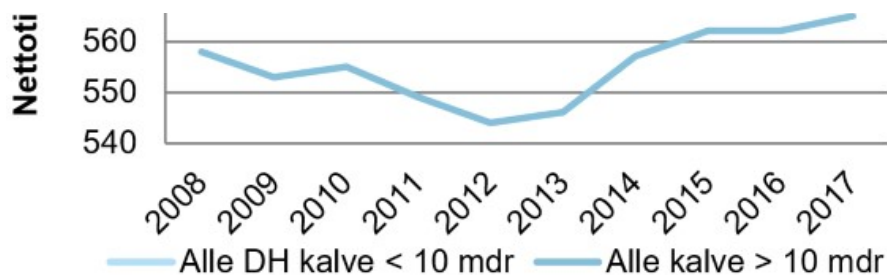
STØTTET AF

Promilleafgiftsfonden for landbrug

På landsplan er der langt til L&F Kvægs mål om en gennemsnitlig daglig nettotilvækst på 650 g. Men nogle producenter er i mål. Læs her, hvad de gør rigtigt.

I DLBR Slagtekalkes benchmarkings-opgørelser for 2017 lå de 42 medvirkende besætninger, der enten producerer Dansk Kalv eller tyrekalve under 11 måneder med et gennemsnit på 614 g nettotilvækst pr. dag. Af de i alt 43.234 slagtede kalve, var 5.861 kalve indskrydet med kødkvæg (14 %), hvilket har en positiv indvirkning på resultatet. I Slagtekalverådgivning ApS (Mogens Larsen), der har lavet benchmarking for 68 besætninger i 2017, ligger gennemsnittet for nettotilvækst på 600 g pr. dag. Figur 1 viser udviklingen i nettotilvækst for Holstein-tyrekalve (DH) for perioden 2008-2017 (*kilde: Slagtekalvestatistikken.dk*). I figuren ses det, at nettotilvæksten for Holstein-tyrekalve under 10 måneder frem til 2011 lå oppe omkring de 630 g pr. dag, hvorefter de faldt drastisk til det nuværende niveau. Modsat ser det ud til, at nettotilvæksten for Holstein-tyrekalve over 10 måneder er stigende. Diverse benchmarkinger samt statistikker viser altså, at vi som gennemsnit er langt fra målet på de 650 g daglig nettotilvækst.





Figur 1 Udvikling i nettotilvækst for Holstein (DH) tyrekalve for perioden 2008-2017

ER DER BESÆTNINGER, DER OPNÅR DE 650 G NETTOTILVÆKST?

Men er der nogle besætninger, der opnår 650 g pr. dag i nettotilvækst? Ja, det er der faktisk. I DLBR Slagtekalve Benchmarking for 2017, lykkedes det fem slagtekalveproducenter at opnå en gennemsnitlig nettotilvækst for året på over 650 g pr. dag for alle slagtede kalve (se Tabel 1). Fælles for disse besætninger er dog, at andelen af krydsningskalve fylder en større eller mindre del af de slagtede kalve og derfor er af væsentlig betydning for resultatet.

Slagtekalve-producent	Netto-tilvækst	Andel X-kalve
A	659	28
B	660	5,6
C	654	57
D	650	14
E	647	23

Tabel 1 Slagtekalvebesætninger med en nettotilvækst over 650 g pr. dag i 2017

OPGØRELSER AF NETTOTILVÆKST FOR HOLSTEIN-KALVE I FEM BESÆTNINGER

Vi har dykket lidt ned i data fra de fem slagtekalvebesætninger, som har opnået en gennemsnitlig nettotilvækst på over 650 g pr. dag i 2017 (se Tabel 2). Tabel 2 omfatter kun Holsteinkalvene. Fælles for de fem besætninger er, at Holstein-tyrekalvenes vækstindekser ligger på 99. Det betyder, at deres genetiske niveau er gennemsnitligt. Det kan altså ikke forklare, at de er bedre end gennemsnittet. Det betyder også, at kalvene ikke nødvendigvis skal have høje vækstindekser (genetisk potentiale for vækst) for at præstere over gennemsnittet. I stedet viser det, at godt management samt god fodring har stor betydning for nettotilvæksten.

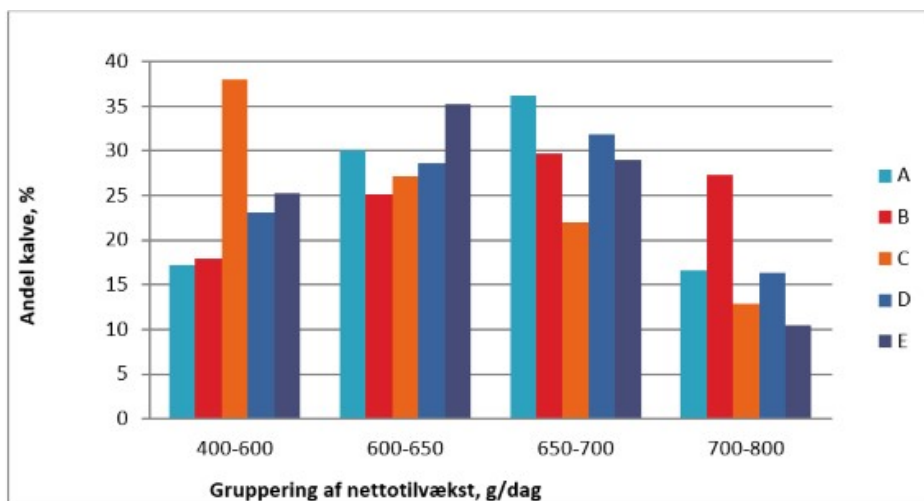
Det lykkes for besætning A og B at nå målet om de 650 g nettotilvækst pr. dag på Holstein-tyrekalve i 2017, når alle krydsningskalvene er sorteret fra. Besætning D nærmer sig målet, mens det bliver tydeligt for besætning E og især besætning C, at krydsningskalvene har stor betydning for disse to besætningers høje gennemsnitlige nettotilvækst (Tabel 1). Det er altså

besætning A og B, man skal kigge i kortene for at finde vejen til de 650 g nettotilvækst. Samtidig viser det os, at det kun er ca. 5 % (2 ud af 41) af de besætninger, DLBR Slagtekalve laver benchmarking for, der opnår L&F Kvægs strategiske mål.

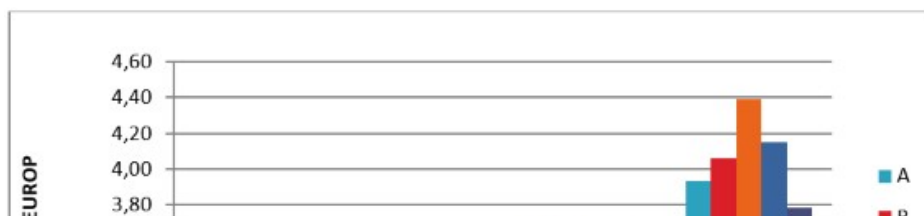
Slagtekalve-producent	Slagte- alder	Slagte- vægt	Netto-tilvækst	Form	Vækst-indeks
A	289	208	649	3,52	99
B	298	217	658	3,59	99
C	282	195	620	3,37	99
D	296	210	642	3,45	99
E	293	206	633	3,40	99

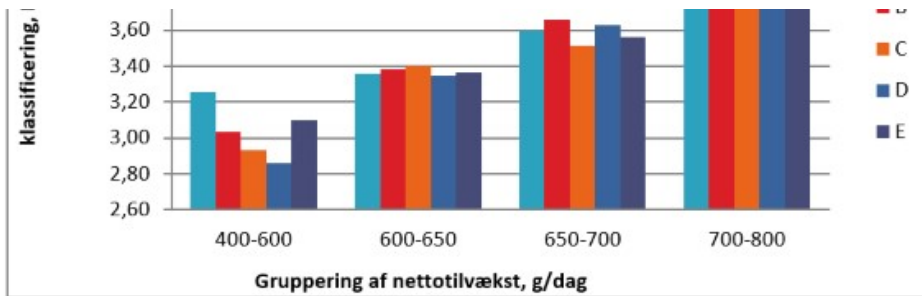
Tabel 2 Slagteresultater for Holstein tyrekalve i 2017

Figur 2 viser, hvordan Holstein-tyrekalvene i de fem besætninger fordeler sig i forhold til opnået nettotilvækst. I de besætninger, som opnår en nettotilvækst, der nærmer sig målet om de 650 g pr. dag (besætning A, B og D) ligger mellem 17 og 23 % af kalvene med en nettotilvækst under 600 g pr. dag og mellem 25-30 % af kalvene ligger med en nettotilvækst på 600-650 g pr. dag. De resterende 48-57 % af kalvene fra disse bedrifter, ligger over målet om de 650 g pr. dag. Det lykkes endda for mellem 16 og 27 % af kalvene fra disse tre bedrifter at opnå en nettotilvækst på over 700 g pr. dag. Det er imponerende at se, at der findes renracede Holstein kalve, der kan præstere dette. Figur 2 illustrerer endvidere tydeligt, at besætning C fortsat ligger et stykke fra målet for Holstein-tyrekalvene, fordi 65 % af kalvene ligger under målet på 650 g pr. dag.



Figur 2 Fordelingen af Holstein-tyrekalve i fire forskellige grupper af nettotilvækst (400-600, 600-650, 650-700 og 700-800 g/dag) i fem forskellige besætninger, som for alle slagtede kalve (uanset race) opnåede en nettotilvækst på over 650 g pr. dag i 2017





Figur 3 EUROP form klassificering for Holstein-tyrekalve i fire forskellige grupper af nettotilvækst (400-600, 600-650, 650-700 og 700-800 g/dag) i fem forskellige besætninger, som for alle slagtede kalve (uanset race) opnåede en nettotilvækst på over 650 g pr. dag i 2017.

Det er karakteristisk for disse +650 g kalve, at deres EUROP form i gennemsnit ligger højere end kalve med en lavere tilvækst. Som det fremgår af tabel 2, ligger de fem besætninger med en gennemsnitlig EUROP- formklassificering for alle slagtede Holstein-kalve på 3,37-3,59. Kalve, som ligger under en nettotilvækst på 650 g pr. dag, har opnået en EUROP form på 2,86-3,40, mens kalve med en nettotilvækst over målet har opnået en EUROP form på 3,51-4,39.

Læs også artiklen: [Sådan giver du dine slagtekalve 650 g daglig nettotilvækst](#)